

Пролетарии всех стран, соединяйтесь!

# НОВЫЙ СЕВЕР

ЕЖЕМЕСЯЧНЫЙ ПОЛИТИКО-ЭКОНОМИЧЕСКИЙ  
ЖУРНАЛ ИСПОЛНИТЕЛЬНОГО КОМИТЕТА  
СОВЕТОВ СЕВЕРНОЙ ОБЛАСТИ

1

ЯНВАРЬ

1 9 3 7

СЕВЕРНОЕ ИЗДАТЕЛЬСТВО

В.Г. Гершельман  
Главный архитектор Архангельска

## **Большой Архангельск**

Архангельск основан в 1584 году на береговой полосе Северной Двины на базе монастыря Михаила архангела. Для строительства нового города площадью не более 40 гектаров было произведено частичное отчуждение монастырских земель. Возникновение города объясняется установлением прочной торговой связи с европейскими странами. До основания Ленинградского порта Архангельск был единственным «окном в Европу» и имел в этом отношении весьма крупное значение. Значение портового города хотя и сохраняется за ним впоследствии, но постепенно падает и приводит к состоянию порта второстепенного значения.

Город расположен на узкой моренной гряде, несколько возвышающейся над уровнем реки и незатопляемой во время весенних паводков. Глинистый грунт создавал благоприятные условия для строительства. С севера и северо-востока вплотную к городу примыкают сильно заторфованные и совершенно непригодные для расселения болота. Все эти обстоятельства определили вытянутую вдоль берега конфигурацию плана города и его дальнейшее развитие к северу на Кузнечиху и к юго-востоку в район «Быка».

Строительство в городе было исключительно деревянное, и только в 1642 г. строится первое каменное здание. Основными сооружениями были: монастырь, острог, гостиные дворы, склады для товаров и незатейливое жилье 130 семейств, принудительным порядком переселенных на постоянное жительство в Архангельск. Все это размещалось на территории, занятой в настоящее время бывшей таможней и Большим театром. Благодаря существовавшим в те времена традициям городского строительства, а отчасти из-за ограниченности территории здания располагались чрезвычайно скученно и без всякого упорядочения в смысле организации улиц и проездов. Неоднократные пожары причиняли городу огромные убытки, но каждый раз он снова отстраивался с сохранением тех же планировочных традиций. Пожар в 1667 году уничтожил деревянные гостиные дворы; на месте их построены новые каменные (1668-1684). После значительных переделок они сохранились и до настоящего времени, составляя часть здания бывшей таможни.

В конце XVIII века был составлен проект планировки Архангельска и осуществлен после пожара 1793 года, истребившего значительную часть старого городу Архангельск насчитывал более 70 каменных зданий из которых значительную часть составляли церкви, промышленные и торговые предприятия. Лучшие дома принадлежали иностранным промышленникам и

строились в Немецкой Слободе (к северу от ул. Свобода). Менее удобные участки (к северо-востоку, по направлению к «Мхам») предоставлялись для расселения местных жителей — ремесленников и рабочих. Характерно, что в дореволюционный период Архангельск был как бы пасынком среди русских городов и, несмотря на свои огромные возможности и значение как торгового пункта, городское хозяйство почти не финансировалось (если не считать небольшого промежутка времени в начале XIX века), население же в этот период было предоставлено произволу администраторов и откупщиков.

Тяжелые годы империалистической войны, связанные для Архангельска с большим ростом торговых операций со странами Антанты, снабжавшими оружием и военным снаряжением царскую Россию (и одновременно необычным ростом жилищного кризиса), без передышки перешли в суровое время гражданской войны с полутора годами интервенции. Последствия деятельности белого правительства Чайковского и Миллера, принесшей разруху, пожары, увод почти всего флота и гибель ряда лучших большевиков, ликвидировались после освобождения Советского Севера лишь большим трудом и постепенно. Начало хозяйственного возрождения Севера, связанное с восстановлением позиций нашего леса на мировом рынке и возобновлением крупного лесоэкспорта, создало значительный перелом в экономической жизни Архангельска.

Население стало сильно увеличиваться в особенности в промышленных районах и с 50 тыс. в 1920 году возросло уже до 225 тыс. человек в 1935 году.

Теперь Архангельск по своему значению занимает одно из видных мест среди городов Советского Союза. Он является крупнейшим индустриальным центром с высоко развитой лесобрабатывающей промышленностью, с большими перспективами развития лесохимии, судостроения, с торговым портом всесоюзного значения. Кроме того, Архангельск — административный и культурный центр Северной области, имеет четыре вуза, большое количество научных и научно-исследовательских организаций, занимающихся изучением природных богатств Советского севера, деятельность которых во многих случаях далеко распространяется за пределы Северной области. Возрастающая численность населения и повышение его культурного уровня стимулируют широкий подъем городского хозяйства и требуют введения строительства в определенное русло заранее продуманного и составленного плана, который должен содержать в себе конкретные мероприятия как на ближайший отрезок времени (пятилетку), так и на более отдаленный срок. Ведение строительства без плана чрезвычайно затрудняет переустройство города, совершенно необходимое, если принять во внимание растущие потребности населения. Основой такого плана должен явиться проект планировки, заказанный Ленинградскому отделению Гипрогора.

Планировочные работы по Архангельску ведутся уже с 1929 года, но по целому ряду обстоятельств, главным образом по причинам недостаточной изученности естественных условий, приводившей подчас к неверным результатам, а также вследствие слабого финансирования, они задержались до 1937 г. В настоящее время проект заканчивается и должен быть представлен городу в начале этого года. Проектом предусматривается целый ряд мероприятий по урегулированию промышленности, селитебных массивов, по транспорту, коммунальному хозяйству и инженерной подготовке территории.

Возникновение новых промышленных предприятий, а также рост города как культурного центра, определяют возрастание населения которое к концу проектного срока, т.е. через 20-25 лет должно иметь численность в 400-500 тыс. человек. От этого количества на город, Соломбалу и Ежевский район падает 225 тыс. Для расселения этого количества по тем методам застройки, какие практикуются еще на сегодняшний день на освоенной и пригодной для строительства территории явно недостаточно. Совершенно естественно, что при осуществлении городской застройки следует руководствоваться двумя положениями: изменением этажности зданий и доведением до 4-5 этажей и освоением новых территорий за счёт распространения строительства в сторону „Мхов“. Первое положение осуществляется сравнительно легко в центральной части города, где естественным основанием служит глина; в восточном и юго-восточном направлениях от центра это значительно труднее, так как в тех районах возводить сооружения приходится на Искусственных основаниях или закладывать фундаменты на большую глубину. Второе положение — инженерная подготовка территории, связанная с производством больших осушительных работ, носящих длительный характер и требующих крупных единовременных затрат, — не даёт сразу нужного эффекта но зато оправдывает себя по истечении определённого срока. Исходя из этих двух положений, намечается общая система городской застройки. Проспект сталинских ударников, ул. Павлина Виноградова, ул. Чумбарова-Лучинского и Петроградский проспект включительно должны застраиваться 4-5-этажными каменными домами. Между Петроградским проспектом и Обводным каналом должно быть сосредоточено деревянное двухэтажное строительство. За Обводным каналом в осушенных, но пока еще неудобных для возведения крупных построек местах — одноэтажное индивидуальное.

В Соломбале под каменное строительство отводятся основные магистрали, т.е. ул. Левачева, начало улиц Терехина, Английской, Норвежской и Набережная Северной Двины.

В Ежевском районе — Почтовый тракт до третьего лесозавода. В Исакогорке, Цигломени и Мечке, так же как в Соломбале и Ежевском районе, возможно

допустить смешанную застройку. В прочих районах основным видом жилищного строительства останутся деревянные дома.

Крупные общественные и коммунальные здания во всех районах следует возводить преимущественно каменные. Указанная система застройки может быть принята только на ближайшее пятилетие с учетом обеспечения каждого жителя 6-7 квадратными метрами жилой площади, для чего, учитывая рост населения города, необходимо построить не менее трехсот 4-5-этажных каменных домов и тысячи пятисот деревянных, что даст в общей сложности около 900 000 кв. метров жилой площади.

Общая обеспеченность населения жилой площадью к концу проектного срока, т.е. через 20—25 лет принята в 9 кв. метров на человека. Проекты реконструкции Ленинграда и Москвы составлены с расчетным периодом в 10 лет с обеспечением жилой площадью в 12 кв. метров на одного жителя.

Сопоставляя эти данные, нельзя высказать твердой уверенности, что к концу проектного срока норма в 9 кв. метров на человека не подвергнется изменению в сторону ее увеличения. В этом случае придётся снова пересматривать вопрос этажности, а также бороться за новые территории, **отвоевыва**я их у болот.

Все эти соображения заставляют чрезвычайно внимательно относиться к отводам земельных участков для строительства и распределять их между застройщиками экономно, в каждом отдельном случае считаясь с зоной застройки, этажностью и назначением здания, тем более, что естественная граница города проходит вблизи второго обводного канала, за пределами которого строительство становится уже затруднительным, а местами и невозможным.

Современная планировка Архангельска имеет целый ряд существенных недостатков, заключающихся в беспорядочности и скученности застройки, неправильном использовании береговой полосы, сильно захламлённой старыми амортизовавшимися портовыми сооружениями, в недостатке зеленых массивов и, наконец, в неправильной постановке в архитектурно-планировочном отношении ряда крупных зданий. Время возведения этих зданий относится к периоду, когда архитектурная практика, была далеко не на высоте и, к сожалению, строительство это распространилось на самые ответственные пункты города. Отголоски этого времени чувствуются еще и сейчас, когда на ответственных местах строятся здания по индивидуальным проектам, иногда без увязки с направлением улиц и без всякого учета архитектурного ансамбля.

В новом строительстве Архангельска не должно иметь места подобное явление. Следует немедленно и решительно отказаться от проектирования отдельных домов. Минимальным пределом для проектировании должен

быть квартал. Осуществление строительства может производиться по очередям, но каждый раз по комплексному проекту, составляемому с максимальным сближением композиций планировочной и архитектурной. Плотность застройки должна быть принята в 475 человек на гектар квартальной территории при 9 кв. метрах на человека при строительстве каменных жилищных массивов и 200—220 человек на гектар, при строительстве деревянных. Размеры жилых кварталов — 4—8 гектаров. При жилищном массиве следует предусматривать ясли и очаги, прочие же обслуживающие учреждения желательно выносить в особые кварталы. Застройка, как правило, должна идти отдельными домами с соблюдением достаточных разрывов, обеспечивающих проветривание дворов и инсоляцию помещений. В отдельных случаях, в соответствии с архитектурными требованиями, следует допускать и сплошную застройку, однако с учетом санитарных и пожарных правил. Внутренняя часть квартала должна быть благоустроена путем организации озелененных площадей, физкультурных площадок и пр. Внешний вид квартала со стороны двора не должен быть хуже, чем со стороны улицы.

Во многих случаях маломощные застройщики не в состоянии выделить достаточно средств для освоения нескольких или даже одного крупного каменного здания. Поэтому следует применять всевозможные меры и проявлять инициативу в деле кооперирования отдельных застройщиков, давая им возможность общими усилиями осуществлять строительство крупных зданий. Неустанно ведя работу по урегулированию городской застройки, не ослабляя деятельности планировочного аппарата даже на самый ничтожный промежуток времени, проводя шаг за шагом определенные планировочные установки, мы получим возможность подойти к осуществлению высших форм строительства по принципу создания архитектурных ансамблей, т.е. полной архитектурной увязки отдельных строительных массивов в смысле этажности зданий, распределения вертикальных доминант, трактовки площадей и перекрестков, характера обработки зданий и озелененных пространств и правильной оценки такого мощного архитектурно-планировочного фактора, каким является Северная Двина. Проведение в жизнь принципа ансамблевой застройки (в полном смысле этого слова) возможно только в стране социализма, где отсутствует понятие частной земельной собственности и где частный предпринимательский интерес не может, опираясь на «священное право», влиять на архитектурный облик города. Эта трудная и не сразу ощущаемая по результатам работа может быть проведена лишь при непосредственном руководстве директивных организаций и при участии в ней широких слоев трудящихся. Характерно, что в последнее время все чаще и чаще в печати появляются статьи, подписанные рабочими наших заводов, говорящие о вполне исключительно правильном понимании стоящих перед нами

планировочных задач.

Составляемый Ленинградским отделением Гипрогора проект планировки Архангельска в отношении промышленности базируется, главным образом, на местах уже исторически за ней закреплённых. Проект рекомендует ликвидацию или перемещение в более удобные районы лишь незначительного количества предприятий (лесозавода №1, лесобиржи №5, лесозавода №. 8— «Пролетарий», мебельной фабрики в Кузнечихе). С другой стороны, проектом расширяются территории для развертывания новых предприятий на Маймаксе, в южном промышленном районе, и на левом берегу Северной Двины, причем на Маймаксе — под производства завершающие переработку древесины (лесохимия, деревообделка) на левом берегу, в особенности в районе, лежащем к западу от Цигломени — под производства остальных отраслей (машиностроение, судостроение легкая промышленность и т.п.). Местная промышленность в значительной своей части располагается в Ежевском районе.

В связи с сооружением железнодорожного моста через Северную Двину в районе деревни Жаровиха, а также учитывая неблагоприятные естественные условия левобережных портовых территорий, грузовые операции торгового порта перенесут свой центр тяжести с левого берега на правый, в район Смольного буяна. Предусматривается возможность создания нового портового участка на месте лесобиржи № 5 «Экономия».

Правый берег Северной Двины в черте старого города полностью освобождается от всяких грузовых операций и используется в центральной части для строительства зданий морского и речного вокзалов с причалами для пассажирских судов.

Основные сооружения железнодорожного узла в связи с постройкой моста через Северную Двину переносятся с левого на правый берег, на подлежащую осушке территорию, причем пассажирское здание располагается на самой границе будущего города по оси улицы Энгельса, а сортировочная станция и складское хозяйство в северо-восточной части Ежевского района.

Вдоль правого берега Северной Двины и Маймаксы создается новая транзитная магистраль, соединяющая Ежевский район с будущим вокзалом и дальше с Соломбалой и Маймаксой в обход биржи им. Молотова. Предполагается широкое использование железнодорожных линий Архангельского узла для развития пригородного движения с заменой нынешних дежурок — автомотриссами или электрифицированными поездами с большой частотой движения, с доведением после постройки железнодорожного моста движения автомотриссных вагонов до городского вокзала.

В связи с недостаточной обеспеченностью города зелеными массивами, проектом предусматривается организация сети новых парков, садов и бульваров: парковый массив по берегам Кузнечихи как со стороны города, так и Соломбалы, загородный парк в районе Белой горы, ряд парков в промышленных поселках и развитие сети городских садов. В частности предполагается расширение сада «Динамо» (за счёт прирезки участка, выходящего на проспект Сталинских ударников и Детского сада на улице Свободы; превращение в сад или использование для тихого отдыха лютеранского, магометанского, православного кладбищ; образование сада на участках смежных с канатной фабрикой, расширение сада Судоремонтного завода в Соломбале. На расширяемых и вновь образуемых магистралях — на Обводном канале, Петроградском проспекте, улице Энгельса, Печорской и Пролетарской, на проспекте Сталинских ударников, Краснофлотской набережной, улице Терехина и Норвежской — предполагается устройство бульваров.

По всему протяжению проспекта Сталинских ударников предполагается расширение береговой полосы за счет подсыпки рефулированного: грунта Набережные в черте города должны быть укреплены и облицованы усовершенствованными видами покрытия.

В местах, благоприятных по своим ландшафтным данным и санитарным условиям, расположенных вблизи города (Юрос, озеро Лахта и пр. намечается строительство зданий санаторно-курортного назначения.

Все селитебные территории должны получить водопровод и канализацию. Такое положение, как сейчас, не может больше продолжаться. Целый ряд населенных мест (старый город в районе Обводного канала, Соломбала в части, примыкающей к реке Соломбалке, 1-я и 2-я деревня и ряд других) вовсе не имеет водопровода. С канализацией дело обстоит не лучше. Организация водопроводных сетей должна быть осуществлена в виде двух самостоятельных систем для правого и левого берега отдельно с водозабором вне загрязнения водами целлюлозного комбината на Мечке.

Канализация правого берега Северной Двины в конечном виде должна быть организована как единая система и должна включать в себя Ежевский, Октябрьский и Соломбальский районы, а также Маймаксу, со спуском сточных вод после механической их очистки в нижнем течении реки Кузнечихи или в один из ее притоков. Вопрос о снабжении канализационными устройствами массивов, расположенных на Бревеннике и на Левом берегу не получил еще окончательного разрешения, но следует предполагать, что он будет решен в виде отдельных для каждого пункта канализационных систем.

Принимая во внимание крайне неблагоприятные естественные условия



территорий Архангельска, как застроенных уже в настоящее время, так и намечаемых в дальнейшем к освоению под жилищное и промышленное строительство, необходимо поставить на должную высоту работу по инженерной подготовке территорий, развить и значительно расширить работы по осушке болот, подсыпке берегов и т. п. В районах, где подсыпка производилась отходами лесопиления (Маймакса, Временник, Цигломень и пр.), принять соответствующие меры для благоустройства их и создания условий для озеленения путем подсыпки слоя минерального грунта.

Проект планировки Архангельска в части плана центральных районов города не вносит существенных изменений в проект XVIII века, о чем можно судить, сопоставляя план 1840 года - с эскизом будущего города. Это отмечается не как дефект проекта, а, наоборот, как одно из положительных его качеств. Старый план имеет вполне четкую сетку улиц: основные магистрали расположены вдоль берега Северной Двины и повторяют ее изгиб; второстепенные — имеют выход к реке, направлены радиально и, будучи мысленно продолжены в сторону болота, пересекаются попарно в ряде точек, расположенных друг от друга на сравнительно близких расстояниях. Особенную четкость приобретает план после постановки на нем здания вокзала с широкой магистралью, связывающей его с административно-культурным центром города и набережной реки. Путем уширения улиц достигается возможность пропуска по ним всех видов городского транспорта. Как правило, все улицы запроектированы шириной в 32 метра, что соответствует средней двойной высоте 4 — 5-этажного дома. Некоторые магистральные улицы, как исключение, получают ширину 40 - 60 метров (Петроградский пр., Обводный канал, ул. Энгельса, проспект Сталинских ударников и две поперечные — Пролетарская и Печорская). На этих улицах необходимо устройство широких бульваров, которые будут компенсировать недостаток в городе озелененных массивов и своим растительным убором создадут увязку с основной архитектурой

Расположенные в узловых участках площади районного значения, а также озеленённые участки вносят оживление разнообразие в план следует заметить, что перекрестки улиц разработаны пока ещё схематично и требуют в следующей стадии — в детальном проекте застройки — тщательной проработки.

Особое значение в планировке Архангельска приобретает площадь берегу Северной Двины против улицы Энгельса По своему расположению эта площадь должна привлекать к себе внимание зрителя как со стороны реки, так и со стороны города В смысле композиционной проработки она требует к себе максимального внимания, так как основным вопросом в ее решении является масштабность т.е. правильно принятое отношение ее основных размеров к высоте обращённых к ней зданий и обратно. Здесь представлен

один из вариантов этой площади, сделанной с учетом постепенного нарастания ощущений при входе на неё со стороны города. Прохождение с улицы через замкнутое пространство небольшого сравнительно шестигранника на открытый простор площади, открывающей широкие перспективы водной поверхности, благодаря контрастности этих трех пространственных элементов, должно бесспорно создавать ряд интересных ощущений. При данной решении здание Большого театра окружается с боковых сторон и сзади высокой застройкой, которая должна скрыть от зрителя его неудачные боковые фасады. Другие варианты принципиально повторяют это же решение, но вносят изменения в конфигурацию и размеры самой площади, а также в характер застройки, окружающей театр.

Разумеется, ни один из вариантов нельзя еще признать окончательным, так как каждый из них имеет свои существенные недостатки. Основным недостатком всех вариантов является то, что для их осуществления частично или полностью должен быть вырублен или, во всяком случае, потерять свое значение Сад отдыха. Для города центральная площадь должна представлять особый интерес, так как территория ее сейчас в большей своей части свободна от застройки, сравнительно мало испорчена старым «наследием» и должна быть в ближайшее время застроен; как лучшая часть города зданиями высокого архитектурного качества. Хотелось бы видеть на этой площади здания правительственных организаций и Дворец культуры.

Второй мало испорченной точкой является площадь у Дворца труда. Площадь эта в настоящее время застроена старыми деревянными домами кроме северо-западной стороны, где стоит бывший женский монастырь — безобразное красное здание. В этом здании сейчас размещается Облпрофсовет. При дальнейшей архитектурной проработке этого городского Участка предполагается по длинной стороне площади возвести многоэтажное каменное здание с учетом видимости его со стороны реки. Назначение здания должно соответствовать значению площади, чтобы формами своего архитектурного выражения стать основным звеном в общем ансамбле. Здание Дворца труда уже в этом ГОДУ должно подвергнуться коренной реконструкции. В измененном виде здание должно открыть свой главный фасад с основными входами в сторону площади. Фасад на площадь должен быть трактован с достаточной репрезентативностью и подчёркивать назначение здания. После надстройки Дворец труда приобретет высоту в 4 этажа и архитектурно закончит клинообразный в плане квартал, выходящий своим узким торцом на площадь. Боковые фасады с ул. Павлина Виноградова и проспекта Сталинских ударников должны быть обработаны с меньшей выразительностью, чем главный, причём с проспекта Сталинских ударников пристраивается новое каменное четырехэтажное здание, которое даст Дворцу труда более мощные объемные формы и вместе с тем закроет

его дворовые фасады. В данном случае удалось осуществить идею кооперирования двух застройщиков: Дворец труда и Картографическую фабрику. Оба здания будут строиться по единому комплексному проекту, что обеспечит полную их архитектурную увязку, и в конечном виде здание будет выглядеть как одно целое.

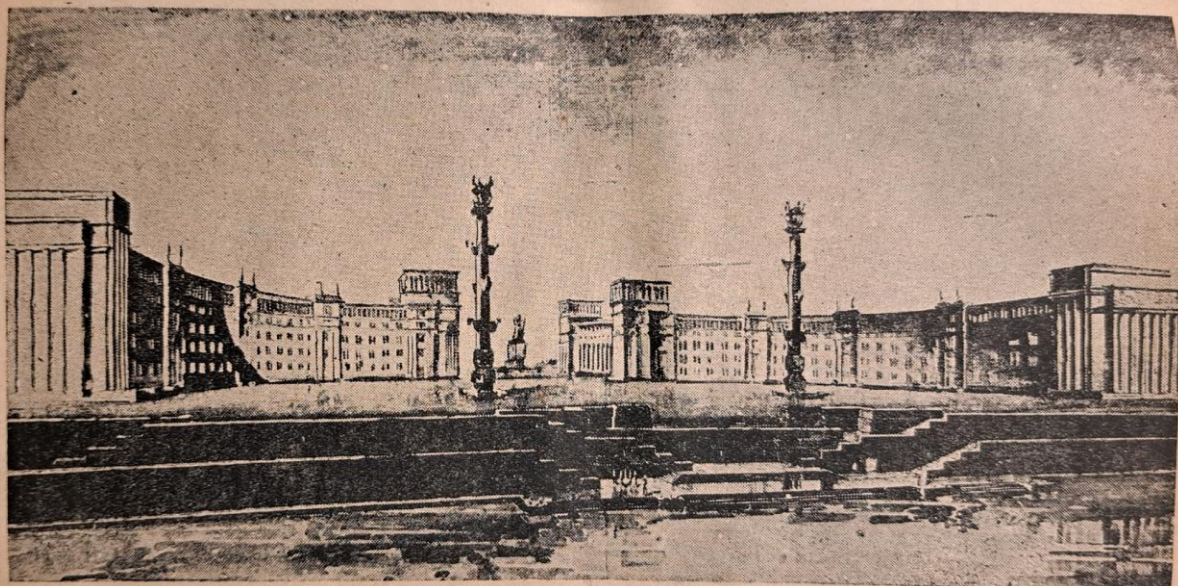
С противоположной стороны площади, против Дворца труда, на одной с ним оси, должно быть возведено монументальное сооружение общественного назначения с таким расчетом, чтобы создать равновесие относительно поперечной оси площади. Здание будет видимо со всех четырех сторон: с площади, с проспекта Сталинских ударников, с Печорской улицы и с реки. Ответственность этого участка заставляет предъявлять особо высокие требования к его архитектурному качеству и было бы желательно, чтобы это здание имело культурное назначение (музей, кинотеатр). С четвертой стороны, со стороны реки, площадь должна быть ограничена широким бульваром с высокими насаждениями, сквозь которые будет видна поверхность реки. Площадь должна быть расширена путем подсыпки, что даст ей более правильную конфигурацию. Имеющуюся застройку береговой полосы следует перенести впоследствии в другие места.

Предмостные площади Кузнечевского моста со стороны города и Соломбалы предполагается застроить высокими каменными домами, которые явятся таким образом началом магистралей, подводящих к мосту.

Архангельск сам по себе представляет очень большие возможности для создания на его базе образцового города, благодаря чрезвычайно выгодному расположению его на берегу многоводной реки. Исторически сложившийся силуэт старого города, образованный преимущественно церквями, чередующимся с зеленью и низкими деревянными домами, коренным образом изменен. Силуэт для берегового города имеет огромное значение. Создание силуэта нового социалистического города при совершенно иных условиях застройки — прямая задача планировки. Разрешение ее возможно при правильном композиционном размещении вертикальных доминант, регулирования этажности зданий, выборе точек для высоких насаждений. Кроме того, основным видом строительства в Архангельске являются пока еще деревянные дома, во многих случаях с почти законченным амортизационным сроком. Замена деревянного фонда каменным значительно проще, чем реконструкция каменных городов. Но, к сожалению, незначительные ассигнования на городское строительство не позволяют планомерно развертывать работу по реконструкции города. Замедленный ход жилищного строительства мало обеспечивает население необходимой жилой площадью. Кроме того, приходящий постепенно в негодность жилой фонд, построенный в довоенное время, требует больших затрат на капитальный и поддерживающий ремонт. Низкая жилищная

обеспеченность (4,6 метра на одного жителя), принимая во внимание рост населения, естественно, не может заметно возрасть при таких условиях. Значительного увеличения капиталовложений требует также строительство общественных, культурно-просветительных, коммунальных и лечебных зданий, дорожное строительство, коммунальный транспорт, энергетическое хозяйство и пр. Казалось бы пора уже Архангельску, так много давшему стране, оказаться в ряду городов, которые по своим финансовым возможностям могут производить работы по поднятию и реконструкции городского хозяйства по единому плану, создавая этим все условия для поднятия эффективности труда и условия для здоровой, счастливой и радостной жизни

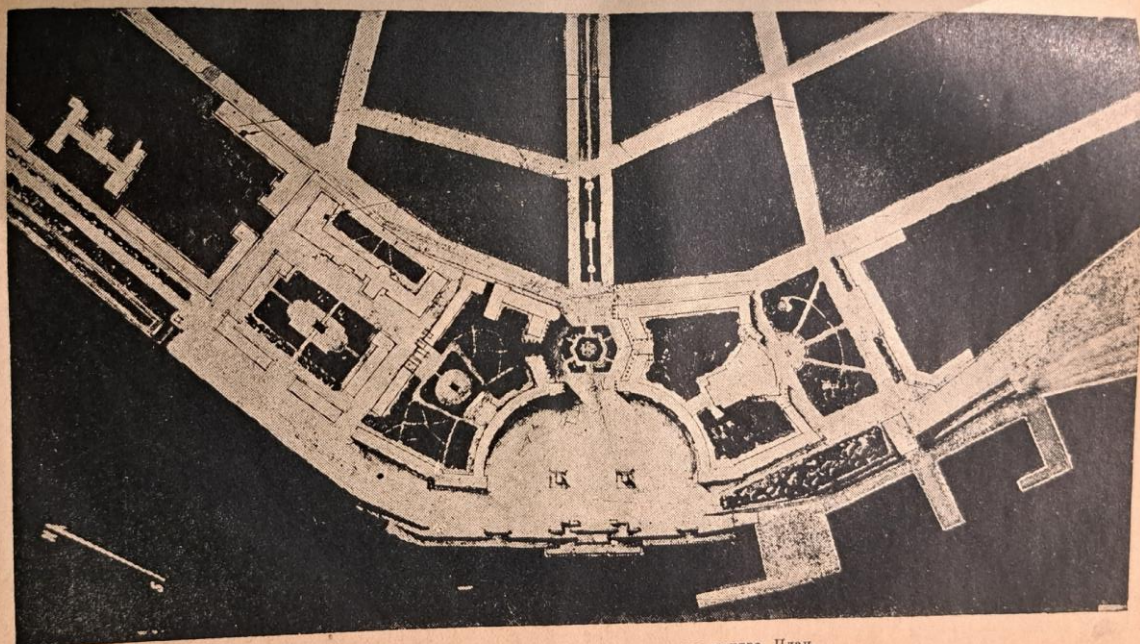




Эскиз площади административно-культурного центра. Перспектива.



Эскиз водного стадиона на проспекте Сталинских ударников. Перспектива.



Эскиз площади административно-культурного центра. План.